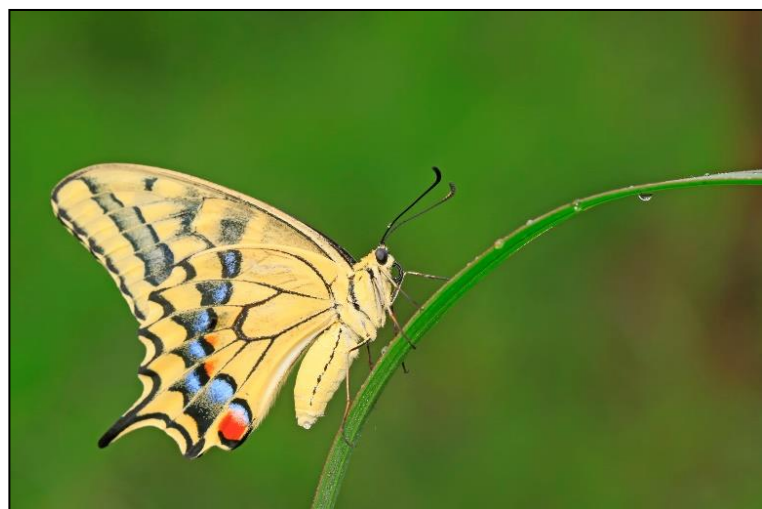


De Eng Zuid is het gebied tussen de bebouwde kom van Wageningen en de stuwwal van de Veluwe. De Hollandeweg vormt de noordgrens. Het gebied is van oudsher in gebruik als landbouwgrond. De bodem bestaat uit een relatief dunne, door de mens opgebrachte vruchtbare bovenlaag met daaronder grof zand en grind. Het is een vrij droog gebied. Op historisch kaartmateriaal is te zien dat sinds de tweede helft van de negentiende eeuw weinig is veranderd als het gaat om de ligging van de wegen (deels zandwegen) en de hoeveelheid bebouwing. Wat bij het huidige landgebruik het meest in het oog springt is het grote aantal volkstuinen. Voor het overige zijn er graslandpercelen, akkerbouw (mais) en enkele kleine bosjes.

Met het grote aantal moestuintjes zijn er legio kansen voor insecten, zoals bijen, dag- en nachtvlinders en sprinkhanen. De ongewervelden zijn dan ook na vaatplanten de meest waargenomen soortgroep in het gebied. Bijzondere soorten in het gebied zijn het bruin blauwtje, kleine vuurvlinder en typisch voor moestuinen; de koninginnenpage. Noemenswaardig is het heggeranklieveheersbeestje dat een beperkt verspreidingsgebied heeft, waaronder de omgeving van Wageningen. Het is één van de maar liefst tien soorten lieveheersbeestjes die in het gebied zijn waargenomen. Er zijn veel nachtvlindersoorten waargenomen, waarvan sommige sterk gebonden aan zandgronden, zoals de Kuifvlinder.



Koninginnepage (foto: 123RF.com)

Een aantal vogelsoorten van het agrarische landschap heeft zich in dit kleine gebied goed staande gehouden. Soorten als ringmus, steenuil en torenvalk komen er algemeen voor. Opvallend zijn de soms grote groepen groenlingen, putters en vinken die er voedsel vinden in percelen met bijvoorbeeld zonnebloemen. Hele wolven van soms wel 200 groenlingen zijn er gezien.

Van de zoogdieren is het konijn het meest waargenomen. De konijnenstand kan met name door ziektes soms helemaal ineenstorten. Herstel van populaties treedt helaas niet overal op. Vossen, afkomstig van de aangrenzende bossen bezoeken het gebied. Dit zal ook voor dassen gelden, hoewel deze niet zijn gemeld in de NDFF. Van vleermuizen zijn weinig waarnemingen bekend. Het is ten opzichte van de omliggende gebieden ook geen bij uitstek geschikt leefgebied voor deze soortgroep.

Amfibieën, vissen en reptielen zijn niet of nauwelijks aangetroffen in de afgelopen jaren. Oppervlaktewater ontbreekt in het gebied, zodat er voor vissen geen leefgebied is en voor amfibieën geen voortplantingsmogelijkheden zijn.

De zandige en omgewerkte gronden in het gebied maken dat er geschikte groeiplaatsomstandigheden zijn voor tal van zeldzame akkeronkruiden. In het rijtje met waargenomen plantensoorten beginnen er veel met "akker", waaronder enkele soorten van de Rode Lijst. Eén van de soorten die voorkomt in zandige, voedselrijke en omgewerkte bodems is gekielde dravik. Deze soort is het vermelden waard, omdat Wageningen de eerste plek is in Nederland waar de grassoort is aangetroffen. Het is een soort die in Nederland niet oorspronkelijk voorkomt, maar zeer waarschijnlijk tijdens de Tweede Wereldoorlog met Britse militairen in Wageningen terecht is gekomen. De soort wordt daarom ook "oorlogsadventief" genoemd.

Van de overige soortgroepen zijn de korstmossen het meest soortenrijk. Er zijn in totaal 37 soorten waargenomen, waarvan de meeste algemeen, maar ook enkele zeldzamere soorten zoals de heideveenkorst. Korstmossen zijn goede indicatoren als het gaat om luchtkwaliteit of klimaatveranderingen. Er zijn maar weinig waarnemingen van paddenstoelen (schimmels). De fluweelleemhoed is een zeldzame soort die vooral op houtsnippers wordt waargenomen.

Gebiedskenmerken

Oppervlakte:	94 ha	 <p>Volkstuin langs de Hollandeweg (foto: Google)</p>	
Bodem:	Loopodzol (grof zand)		
Water:	12 m beneden maaiveld		
Type landschap	kleinschalig agrarisch landschap		

Top 10 karakteristieke soorten (totaal aantal waargenomen soorten NDFF: 274)

Vogels (74 waargenomen soorten, Rode Lijst 19)	Vleermuizen (1 waargenomen soorten, Rode Lijst 1)	Zoogdieren (8 waargenomen soorten, Rode lijst 0)
Zwarte Mees, Veldleeuwerik, Torenvalk, Tapuit Steenuil, Ringmus, Ransuil, Paapje, Kramsvogel Kneu, Keep, Huiszwaluw, Huismus, Grote Lijster Graspieper, Gele Kwikstaart, Europese Kanarie Boomvalk, Boerenzwaluw	Rosse vleermuis, Gewone dwergvleermuis	Bosmuis, Egel, Haas, Konijn, Mol, Vos Bruine rat, Eekhoorn
Amfibieën (1 waargenomen soort, Rode Lijst 0) Bruine kikker	Reptielen (0 waargenomen soorten) -	Vissen (0 waargenomen soorten) -
Ongewerve Iden (98 waargenomen soorten, Rode lijst 1) Bruin blauwtje, Kleine vuurvlinder, Icarusblauwtje Koninginnenpage, Zwartsrietdikkopje Rosse metselbij, Honingbij Heggeranklieveheersbeestje Grote groene sabelsprinkhaan, Kuifvlinder	Vaatplanten (286 waargenomen soorten, Rode Lijst 7) Akkerandoorn, Akkerleeuwenbek, Echte guldenroede, Korenbloem, Oosterse morgenster, Slofhak, Valse kamille Gekielde dravik	Overige (61 waargenomen soorten, Rode Lijst 0) Heideveenkorst, Heksenvingermos Klein landvorkje, Gesteelde haarmuts Bleek dikkopmos, Grote barnsteenslak Fluweelleemhoed

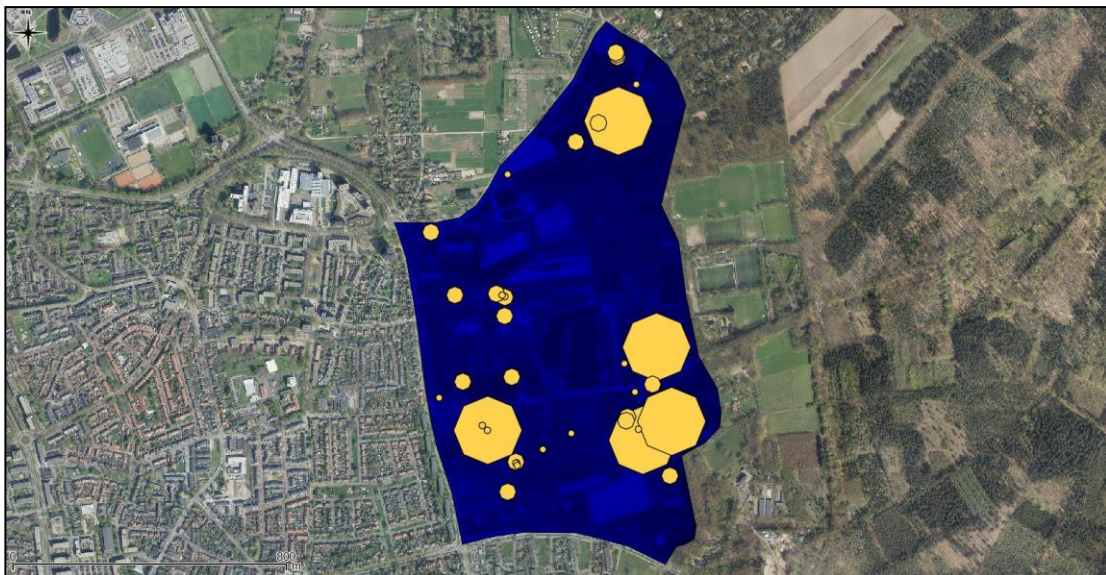
Stand van zake

- Voor vogels, vaatplanten en insecten geldt dat er veel soorten zijn gezien die aangeven dat er sprake is van een kleinschalig agrarisch gebied met veel afwisseling. In dit landschap mogen ook kleine marterachtigen zoals wezel worden verwacht. In de omgeving wordt de wezel wel gemeld, maar uit het gebied Eng Zuid zijn geen waarnemingen bekend in de NDFF.

Natuurkwaliteit

- De natuurkwaliteit in het gebied wordt bepaald door de aanwezigheid van veel graslandpercelen en volkstuintcomplexen en weinig bewoning of bedrijfsactiviteiten. Vooral voor vaatplanten zijn de (droge) groeiplaatsomstandigheden gunstig voor met name akkeronkruiden. De vele volkstuintjes zorgen er voor dat in het landschap kleinschalige elementen aanwezig zijn, vergelijkbaar met “akkerranden”. Verder vormt het gebied voor soorten uit zowel de bebouwde kom van Wageningen als de bossen op de stuwwal een potentieel voedselgebied.

Hotspots



waarnemingen van de steenuil in de periode 2014-2019 (bron: NDFF)

Binnen het gebied zijn geen echte hotspots aan te wijzen als het gaat om bijzondere soorten. De omstandigheden in het gebied zijn redelijk evenredig verspreid. Concentraties van waarnemingen zijn waarschijnlijk vooral bepaald door specifieke kennis van waarnemers.

In de kaart aan de linkerkant zijn de waarnemingen van steenuilen weergegeven uit de periode 2014-2019. De steenuil heeft een betrekkelijk klein territorium, vaak zelfs maar één erf. Als de omstandigheden gunstig zijn kan deze kleine uilensoort in zijn voedsel voorzien in de weilanden rond het erf waar zijn territorium is. Op basis van de waarnemingen kan worden ingeschat dat er 3 tot 4 paartjes steenuil leven in het gebied.

Ontwikkelmogelijkheden

- De potenties voor insecten, zoals dagvlinders, sprinkhanen en dergelijke zijn aanwezig, zoals blijkt uit de vele waarnemingen. In het gebied zijn in de vele soms zeer intensief gebruikte volkstuintjes en kwekerijen mogelijkheden om de omstandigheden voor insecten te verbeteren. De gebruikers van de tuintjes hebben immers een direct belang bij een gezonde populatie bestuivers. Op boerenerven en volkstuintjes kan een wezel een prima rol als muizenbestrijder kunnen vervullen. De omgeving moet dan echter niet te netjes zijn.
 - Overlaten van bloemrijke stroken langs de randen van percelen van ten gunste van insecten.
 - Plaatsen van insectenhoeven in volkstuinten.
 - Creëren van schuilplaatsen voor marters (takkenhopen, takkenrillen, hopen steen, stronken).
 - Overhoekjes laten verruigen.
 - Geen bestrijdingsmiddelen gebruiken.
- Voor vogels en zoogdieren, afkomstig uit de omgeving is het gebied van belang om voedsel te vinden. Moderne oogsttechnieken en intensieve grondbewerking zorgen er voor dat er weinig resten overblijven. Voor de akkerbouwpercelen zijn er mogelijkheden voor een wat meer natuurgerichter beheer, veelal samengevat onder de noemer agrarisch natuurbeheer. Dit kan op verschillende ambitieniveaus:
 - (gedeeltelijke) uitstel van grondbewerking in de winter (oogstresten niet onderploegen).
 - Strokenteelt met akkerkruiden.
 - Aanleg speciale wildakkers met voedselgewassen voor vogels en wild (inheemse soorten, zonnebloemen e.d.)
 - Ontwikkelen mantel- en zoomvegetaties langs de bosranden.

Uitgelicht: Rommelhoekjes

Rommelhoekjes zijn bijna niet meer te vinden in het moderne Nederlandse landschap. Deels houdt dit verband met regelgeving, maar ook het aangeharkte karakter van de Nederlander draagt er toe bij dat onkruid voortvarend wordt aangepakt. In het gebied zijn er bovendien tegenstrijdige belangen. Voor de tuinders is de aanwezigheid van onkruiden niet gewenst.

Er zal gezocht moeten worden naar oplossingen die door de gebruikers van erven, tuinen en akkers wordt ervaren als “netjes”, maar die toch kansen bieden voor soorten: maai- en harkvrije zones tussen de tuintjes en kwekerijen. Soorten die gaan profiteren van dit soort omstandigheden zijn onder andere de wezel, muizensoorten en vogelsoorten als kneu en spotvogel.

